

CONFIGURACIÓN DE EQUIPOS PARA ACCEDER A JUSTIZIASIP

(19/04/2017)

La siguiente guía tiene como objetivo mostrar de forma sencilla el procedimiento a seguir para configurar el equipo y acceder correctamente a la aplicación JustiziaSip.

1. REQUISITOS MÍNIMOS

Para un correcto funcionamiento de la aplicación, debes:

- Utilizar un sistema operativo Windows 7,8 o 10 (Con Xp no se garantiza el correcto funcionamiento)
- Utilizar Internet Explorer versión 8.0 o superior (Recomendable 11.0)
- Kit de instalación de la tarjeta con la que se vaya a acceder [ACA](#) , [IZENPE](#), [FNMT](#) o [DNI](#). (Última página del manual)
- Tener instalado [Idazki Desktop](#) (Descargar y ejecutar archivo)
- Tener instalada la última versión de [Java](#)
- Tener instalado [Zsignnet](#) (Página 8 del manual)(Se instalará al acceder a la página de Justiziasip)
- Disponer de un lector de tarjetas

2. CONFIGURACION INICIAL

2.1. JAVA

Para poder acceder a la aplicación JustiziaSip es necesario tener correctamente configurados Java y los sitios de confianza de Internet Explorer.

Si no dispone de java instalado en su ordenador, pinche en este enlace para instalar la última versión:

[Java 8 Update 171 \(32 bits\)](#)

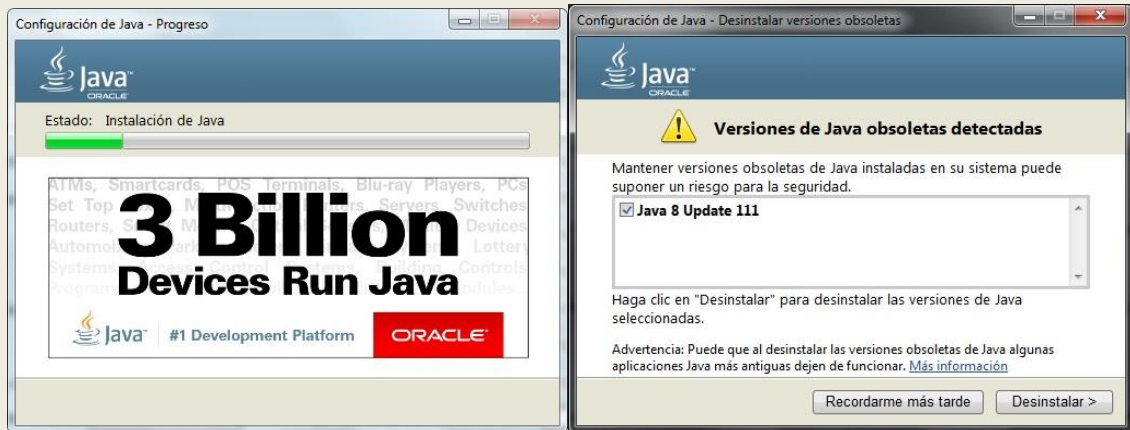
Si el enlace anterior falla, pinche aquí:

[Instalación manual de Java](#) (Pinche en Windows Fuera de Línea)

Una vez descargado, ejecute el archivo de instalación:

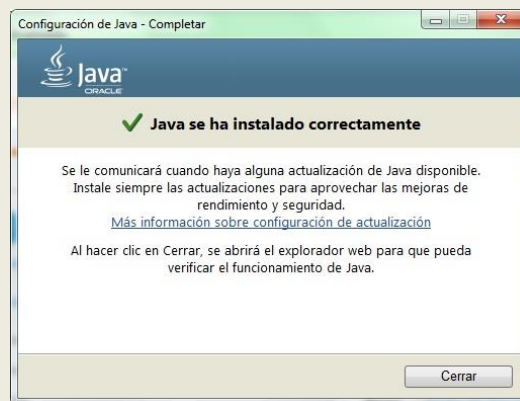


Pinche en instalar y empezará la instalación



Puede ser que le salga un mensaje como este si tiene alguna versión anterior de java. Pinche en desinstalar.

Una vez instalado correctamente, pinche en cerrar:



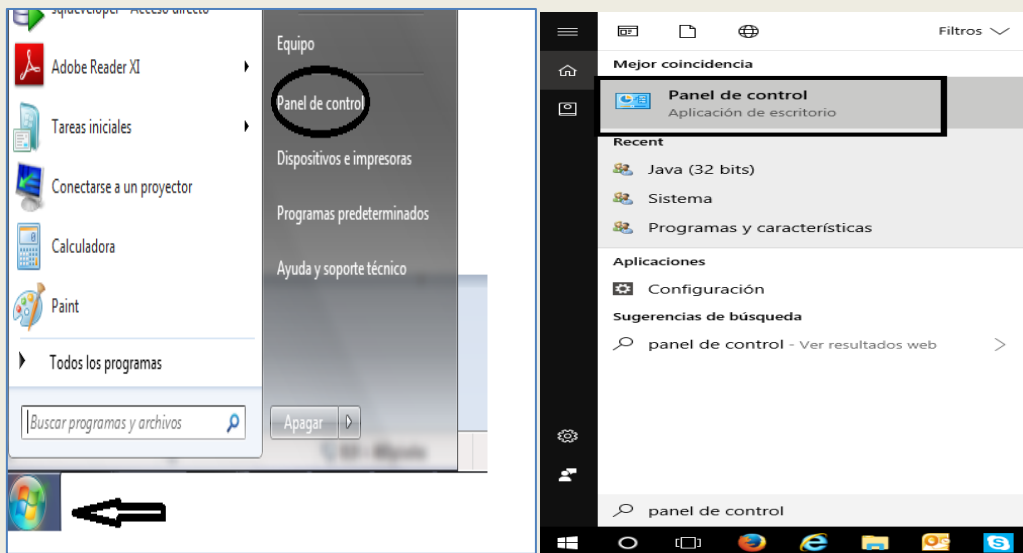
Tras la instalación se abrirá una ventana del navegador, donde podrá comprobar si tiene instalada la versión correcta, puede **omitir este paso y cerrar la ventana** del navegador.

Después debemos acceder al panel de control de java para agregar las direcciones de Justicia.

2.2. SITIOS DE CONFIANZA DE JAVA

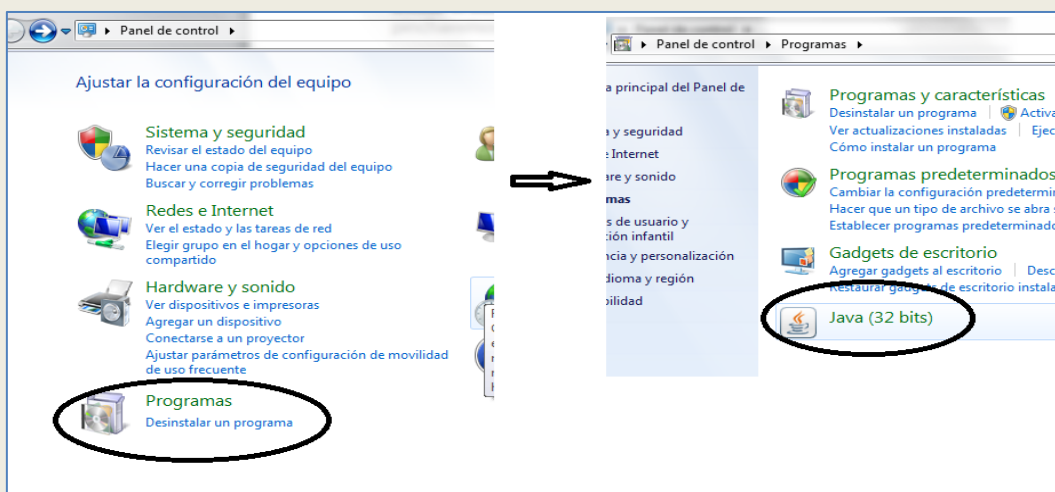
En **Windows 7**: Pinchamos en Inicio y luego en Panel de Control

En **Windows 10**, ponemos en la búsqueda de **Cortana** Panel de Control y pinchamos en él.

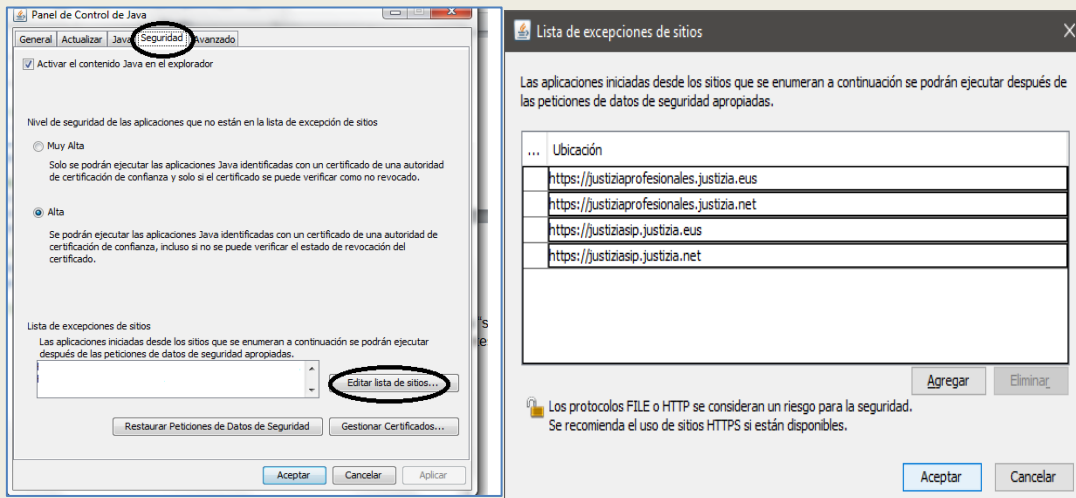


Si tiene dificultad para acceder al panel de control, pulse [aquí](#).

Una vez allí, pinchamos en **Programas** (Si el panel de control no está ordenado por categoría, nos saldrá directamente la opción de **Java o Java (32 bits)**)



Una vez dentro del panel de control de Java, pinchamos en la pestaña “seguridad” y en el botón “editar lista de sitios”.




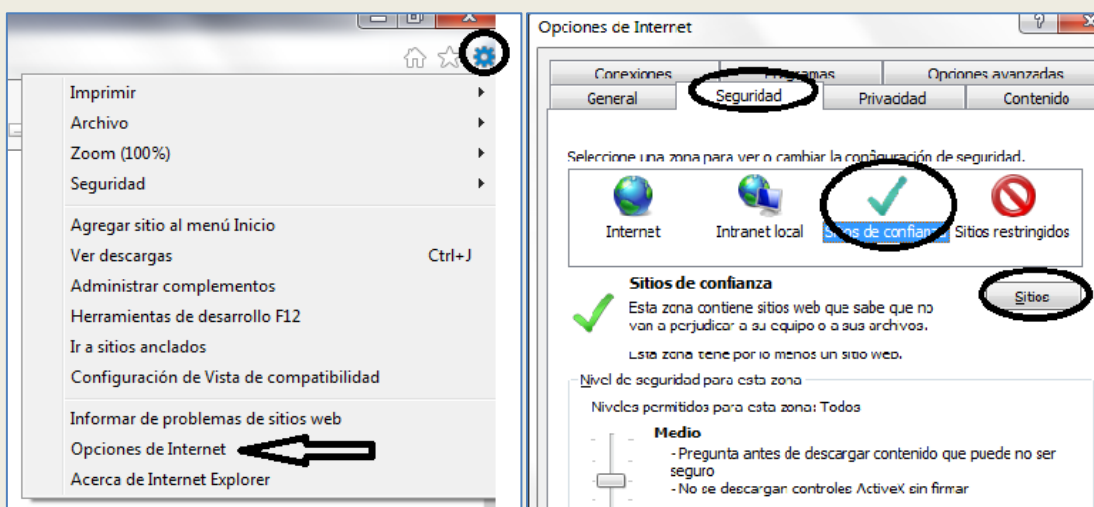
En la ventana de lista de excepciones de sitios agregamos las siguientes urls:

<https://justziaprofesionales.justizia.net>
<https://justziasip.justizia.net>
<https://justziaprofesionales.justizia.eus>
<https://justziasip.justizia.eus>

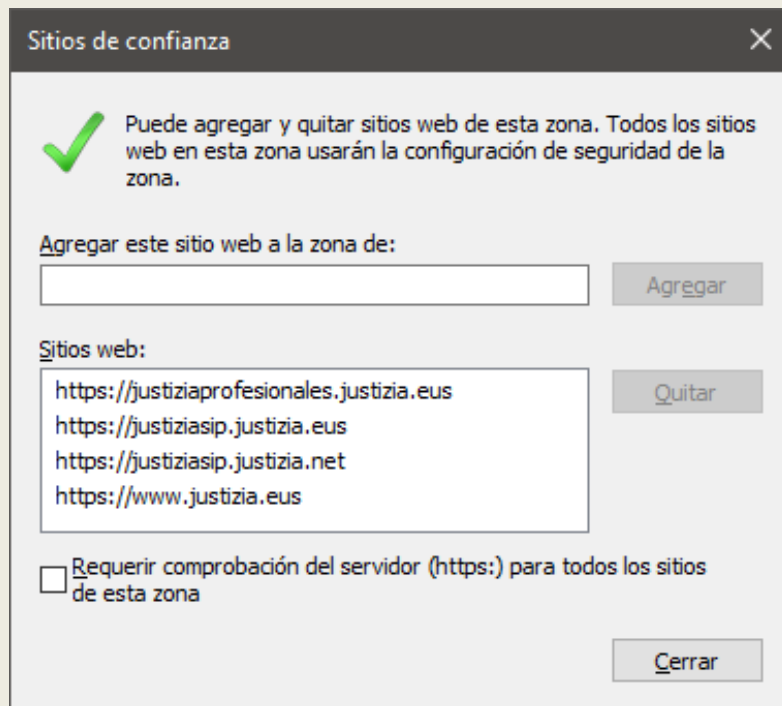
Es preferible que se copie y pegue con el teclado, con la combinación Control + C y Control + V para evitar errores de escritura (No permite copiar con el botón derecho del ratón). Si tiene problemas para introducirlas, pinche [aquí](#).

2.3. SITIOS DE CONFIANZA

Abrimos una página de Internet Explorer y pinchamos en  o herramientas. Pinchamos en “opciones de internet”



Se nos abrirá una ventana en la que tenemos que pinchar en la pestaña “seguridad” y una vez aquí la opción “sitios de confianza” y pinchar en el botón “sitios”.



Se nos abre una ventana donde debemos introducir las siguientes direcciones, escribiéndolas y dándole a agregar (Recomendable copiar y pegar):

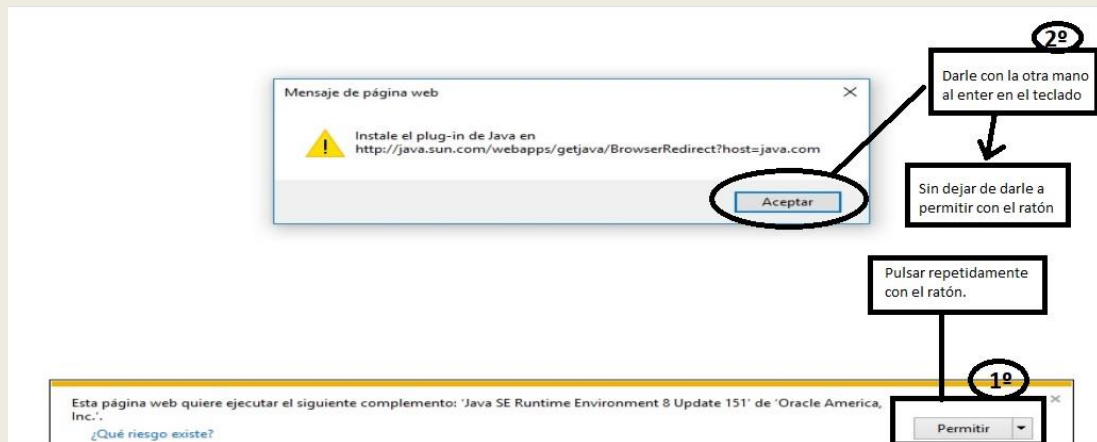
<https://www.justizia.eus>
<https://justiziaprofesionales.justizia.eus>
<https://justiziasip.justizia.net>
<https://justiziasip.justizia.eus>

Tras ello le daremos a Cerrar.

Después de realizar los pasos indicados, deberemos acceder a:

<https://justiziaprofesionales.justizia.eus>

En ocasiones y tras instalar java por primera vez puede suceder que se vuelva a mostrar el mensaje "Instale el plug-in de java en..." y en la parte inferior un mensaje con un botón "Permitir" que indica si desea permitir la ejecución de un complemento de java como se muestra en la imagen de abajo.



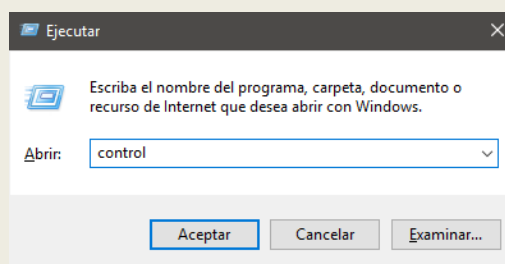
Si cierra el mensaje "Instale el plug-in de java en..." el explorador cargará de forma automática la página de Oracle y no le permitirá pulsar sobre el botón "Permitir". Para solucionarlo, coloque el ratón sobre el botón **permitir (1)** para hacer click con el ratón varias veces seguidas, y mientras sigue haciendo clicks, a la vez pulse una vez la tecla **(2) "Enter"**. Esto permitirá cerrar el mensaje y posibilitará la ejecución del complemento java.

Posibles errores al acceder a la página y su solución (pinchando encima del nombre):

- [Instale el plug-in de java](#)
- [Bloqueo de juego de reglas de despliegue o bloqueo de java](#)
- [Java obsoleto](#)
- [Start cert view error, error Get State o fallo al ejecutar java](#)
- [Mensajes de advertencia de Java](#)
- [Net Framework 3.5](#)
- [No deja introducir direcciones en el panel de seguridad de Java](#)

Problemas para acceder al Panel de Control

Acceder al Panel de Control. Pulsando  +  Tecla símbolo de Windows, más la tecla R. Y escribiendo **Control** en Abrir. Después Enter o Aceptar y se abrirá.

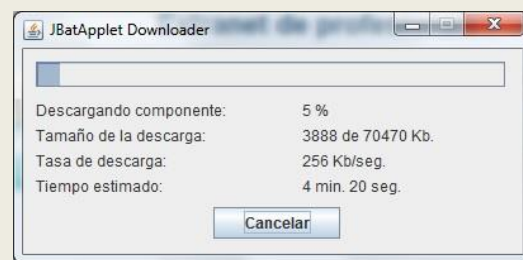
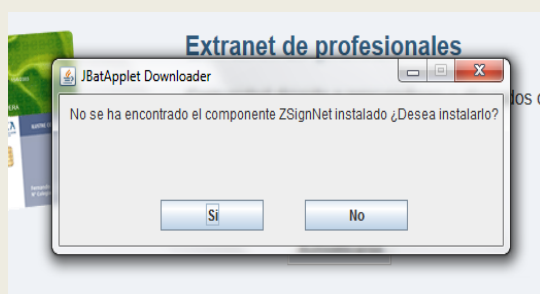


3. INSTALACIÓN ZSIGNNET

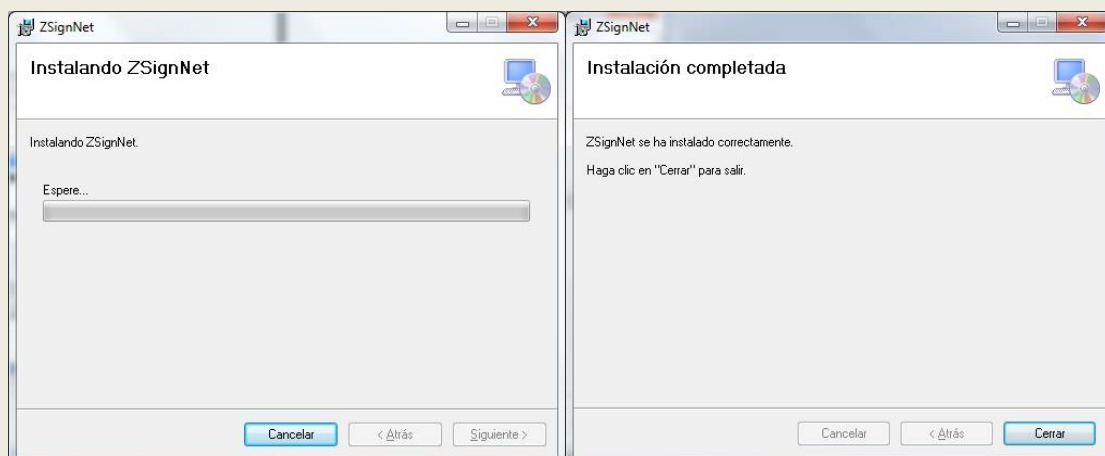
Acceder a justizia.eus y pinchar en “Profesionales”.



La primera vez que se acceda a extranet profesionales, **NO HAY QUE PINCHAR** en el botón **de autenticar**, ya que nos saldrá un aviso para instalar ZSigNet directamente. Pinchamos en **Si** e iniciaremos la instalación del complemento de ZSigNet. Nos empezará a descargar el programa



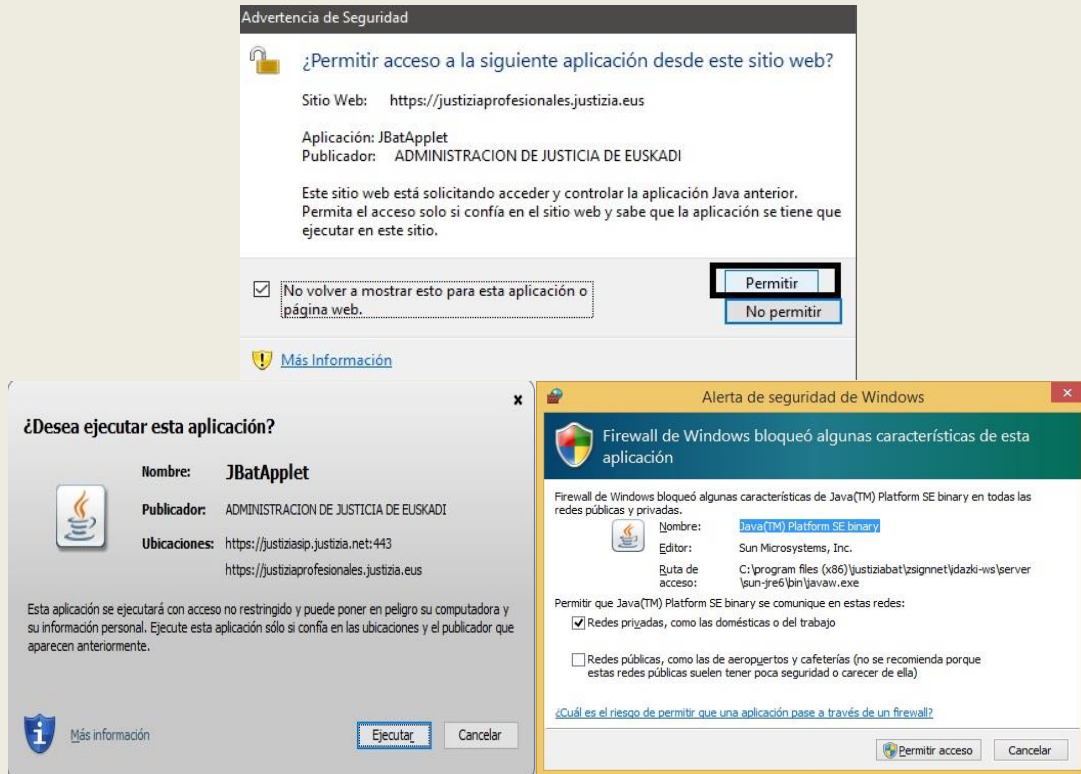
Y cuando termine la descarga, empezará la instalación. Si nos piden algún permiso de Windows, lo aceptamos y la instalación continuará. Cerramos cuando la instalación haya finalizado.



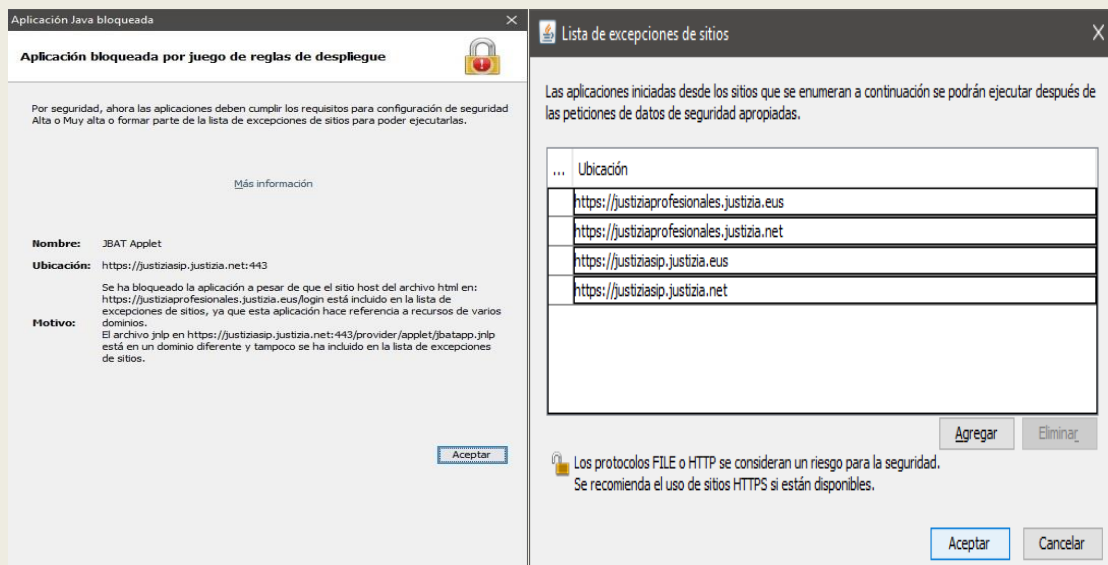
Si ocurre algún error durante la instalación puede que tenga que ejecutar internet Explorer como administrador o desactivar el antivirus. También deberá revisar que tiene permisos para la instalación.

Mensajes de advertencia

La primera vez que intente acceder a la aplicación se pueden mostrar varios mensajes de advertencia. Si se muestran algunos mensajes como los que se muestran a continuación o similares, permita su ejecución para poder acceder y utilizar la aplicación.



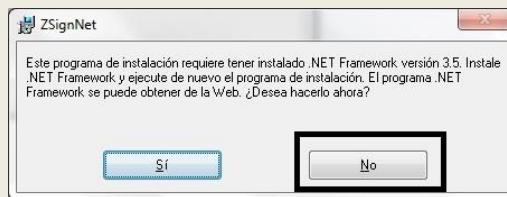
Bloqueo de reglas de despliegue



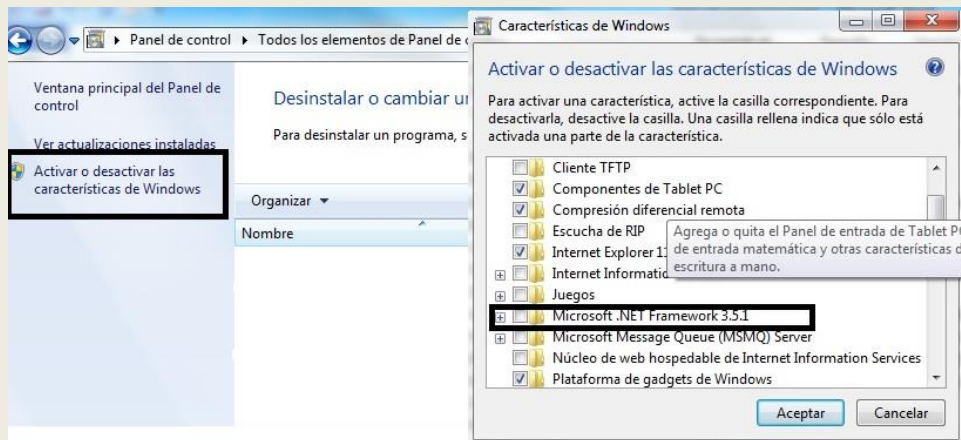
Deberá comprobar en la seguridad de java que tiene todo bien escrito y que figuran las cuatro direcciones, tanto las .net, como las .eus . Cualquier carácter que este mal, provocará el error.

Instalación Net Framework 3.5

Si no tenemos instalado Net Framework 3.5 o no está activado, nos saldrá el siguiente mensaje al intentar instalar el Zsignnet:



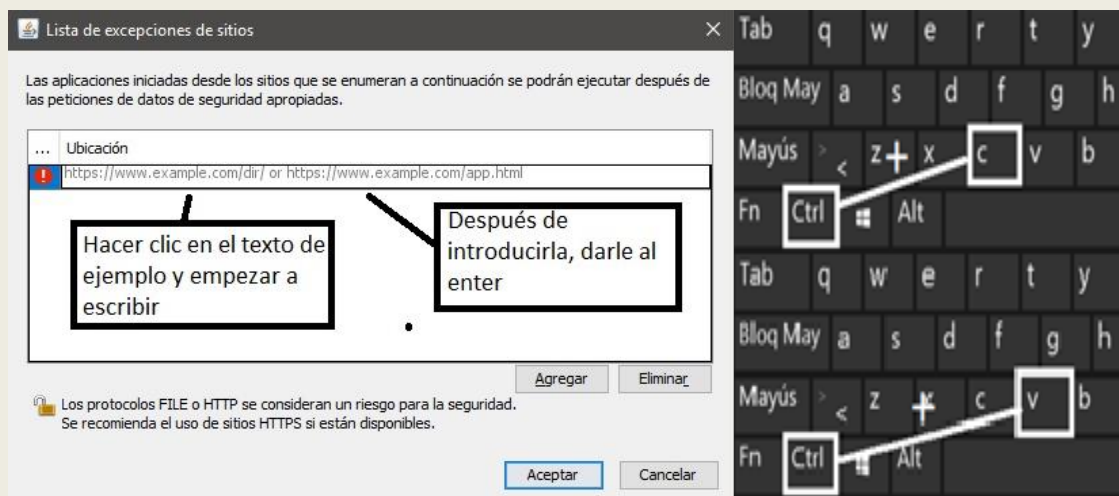
Clicamos en **No**, y deberemos primero comprobar que lo que nos ocurre es que no lo tenemos activado en las características de Windows. Para ello volveremos al Panel de Control y a Programas y características ([Pinche en este texto para ver cómo llegar](#)). Una vez allí, pinchamos en Activar o Desactivar Características de Windows



Nos saldrán varias opciones y tendremos que buscar **Microsoft.NET Framework 3.5.1**, si no está activo, lo marcamos clicando con el ratón y le damos a aceptar. Después seguiremos las indicaciones que nos pida Windows para instalar el componente que no estaba activo. (**Requiere reiniciar**).

Si no podemos localizar esta opción, deberemos instalar manualmente el [Net Framework 3.5](#)

Introducir direcciones en Seguridad de Java



4. ENLACES DE INTERÉS (CERTIFICADOS)

Tarjeta de ACA:

[Kit de Aca](#)

Si algún enlace falla: [Web de Red de Abogacía](#)

Tarjeta de Izenpe:

[Kit de Izenpe](#)

[Idazki Desktop](#)

Si algún enlace falla: [Web de Izenpe](#)

Tarjeta de FNMT:

[FNMT 32 bits](#)

[FNMT 64 bits](#)

Si algún enlace falla: [Web de FNMT](#)

DNI:

[DNI 32 bits](#)

[DNI 64 bits](#)

Si algún enlace falla: [Web DNI](#)